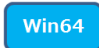



# Maple スタンドアロン版 インストール・アンインストール手順書

更新日 2021/04/26

## はじめに

- ◆ この手順書は、Windows 64bit、Mac OS、Linux に対応しております。
- ◆ この手順書の説明画面は、Windows 版の Maple 2021.1 のインストーラの画像を使用しています。他の OS、バージョン でも一部を除き同様の画面がでますので、**適宜置き換えて**ご参照ください。
- ◆ 各 OS に対する必要な手順をアイコンで示しています。アイコンの説明は以下の通りです。

 . . . Windows 64bit

 . . . Linux

 . . . Mac OS

- ◆ インストールに関する不明点や疑問点に関しては技術サポートまでご連絡をお願いいたします。  
[https://jp.maplesoft.com/contact/webforms/support\\_JP.aspx](https://jp.maplesoft.com/contact/webforms/support_JP.aspx)

## インストール及び設定手順書

---

◆ SECTION 1: Maple のインストール

◆ SECTION 2: コンパイラの設定 (任意)

◆ SECTION 3: Maple のアンインストール

※Windows 64-bit マシンをご使用の場合は、Microsoft 社が提供する Microsoft Visual C++ コンパイラをご利用頂けます。  
ご利用にならない場合は、SECTION 1 でインストールおよび設定が完了いたします。  
MapleSim でコンパイルの機能をご利用する場合は、SECTION 2 を行ってください。

---

### ◆ SECTION1: Maple のインストール

(\*\*\*\*には Maple のバージョン名が入ります。)

Win64

1. インストーラ実行ファイルを右クリックし、**[管理者として実行]** を選択し、インストーラを起動してください。

- ・ Windows 64-bit 版をご利用の場合 . . . **Maple\*\*\*\*WindowsX64Installer\_ja.exe**

Linux

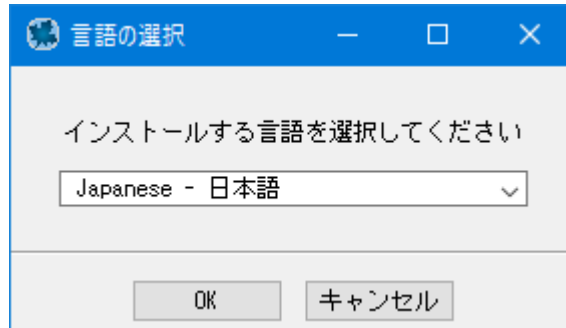
MacOS

1. インストーラを実行します。

- ・ Linux 64-bit 版をご利用の場合 . . . **Maple\*\*\*\*LinuxX64Installer.run**
- ・ Mac OS 版をご利用の場合 . . . **Maple\*\*\*\*MacInstaller\_ja.dmg**

[Win64](#)[MacOS](#)

2. インストーラが起動したら、言語を選んで、[OK] をクリックしてください。



[Win64](#)[Linux](#)[MacOS](#)

3. [Maple - セットアップ] 画面が表示されましたら、[次へ] をクリックしてください。

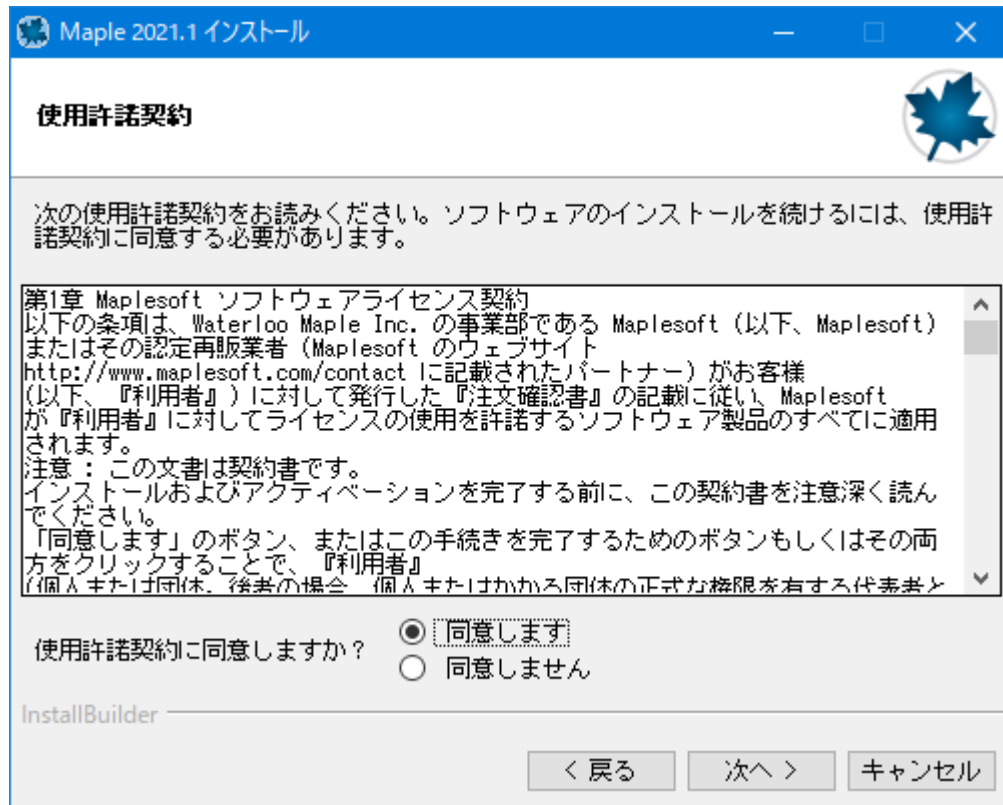


Win64

Linux

MacOS

4. 使用許諾契約をお読みいただき、[同意します] を選択し、[次へ] をクリックしてください。



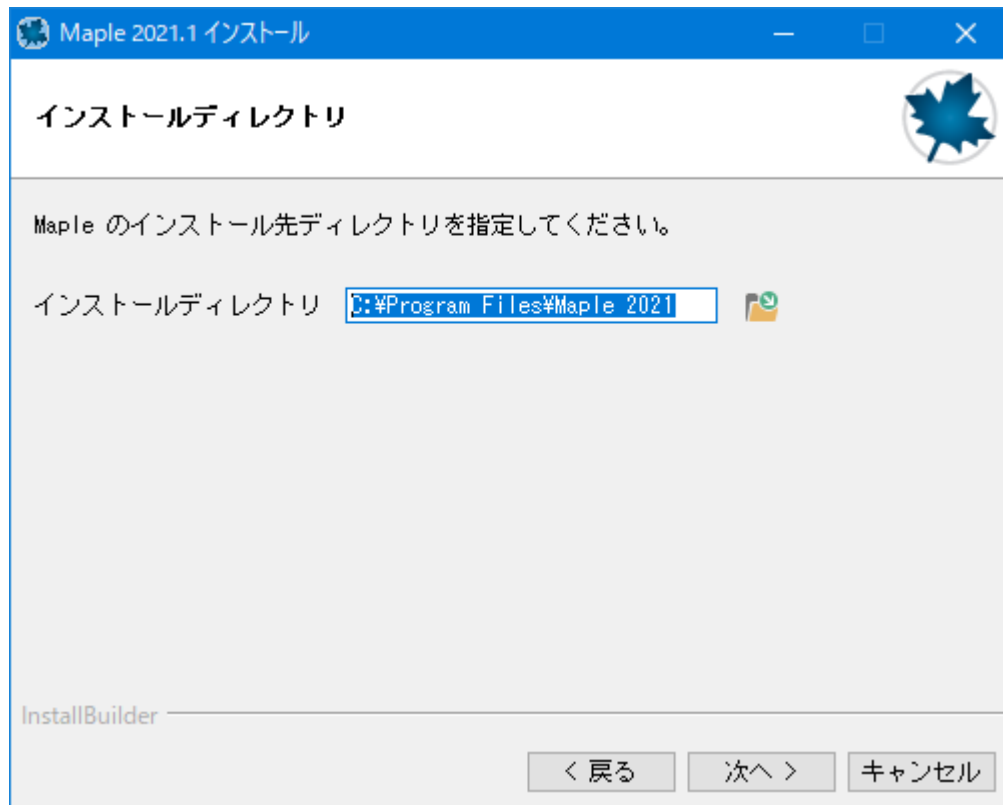
Win64

Linux

MacOS

5. インストールディレクトリを指定し、[次へ] をクリックしてください。

※Mac OS では、インストールパスを指定できません。

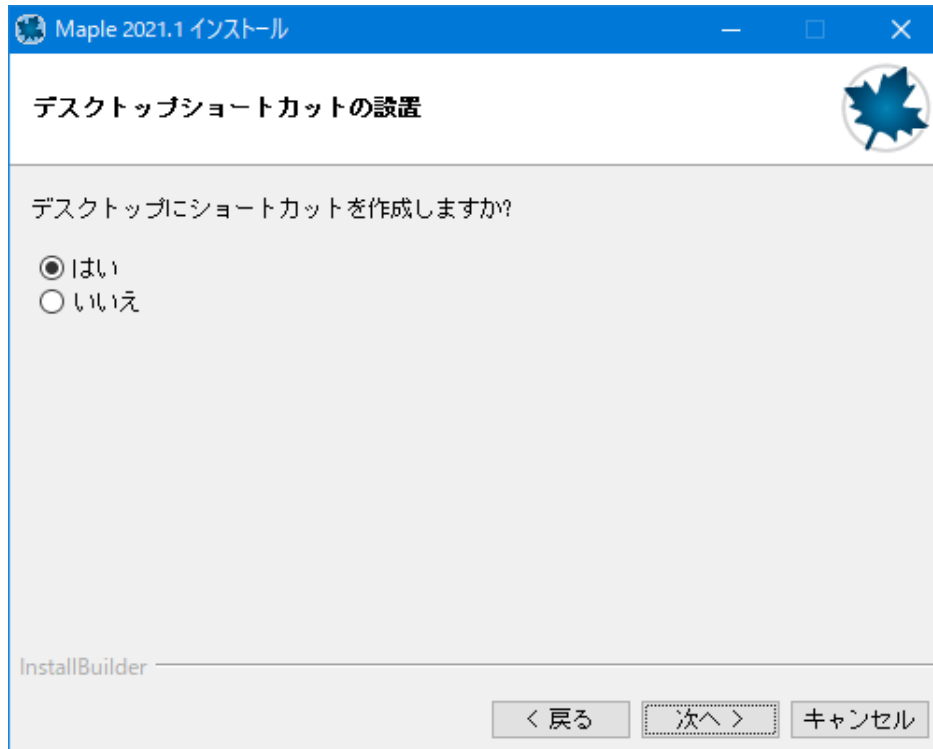
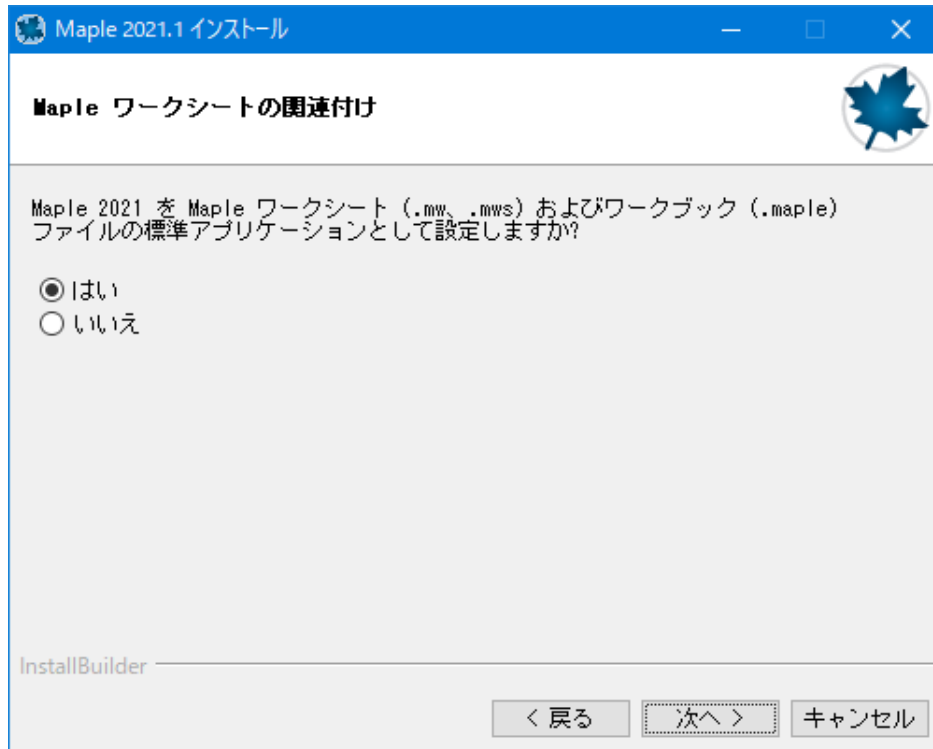


Win64

Linux

6. Maple ワークシートの関連付けをするかどうか、

デスクトップにショートカットを設置するかどうかを選択し、[次へ] をクリックしてください。



Win64

Linux

MacOS

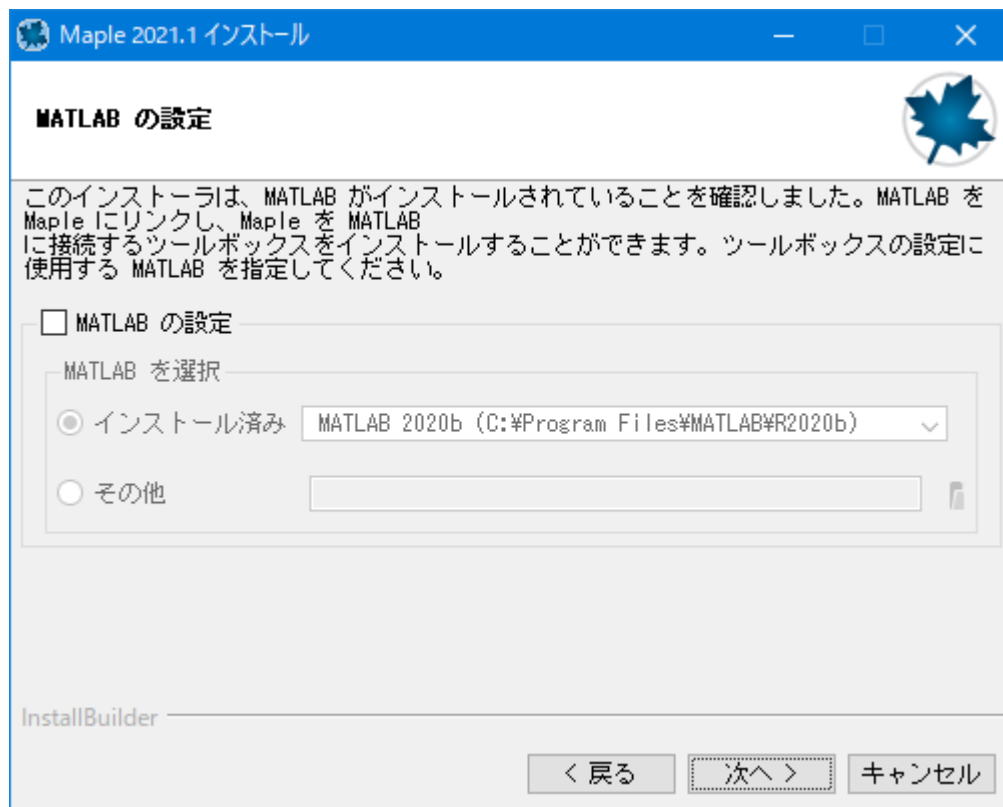
7. MATLAB がインストールされている場合に表示されます。

Maple Toolbox をご利用にならない場合は、[MATLAB の設定] をチェックせずに、[次へ] をクリックしてください。

※MATLAB の Symbolic Math Toolbox をお使いになる場合は設定をせずに次の手順に進んでください。

Maple Toolbox をご利用になる場合は、[MATLAB の設定] をチェックし、検知された MATLAB の一覧から、サポートされている MATLAB を選択し、[次へ] をクリックしてください。

※Maple Toolbox は Maple と MATLAB の双方向のリンク機能を実現するためのツールボックスです。



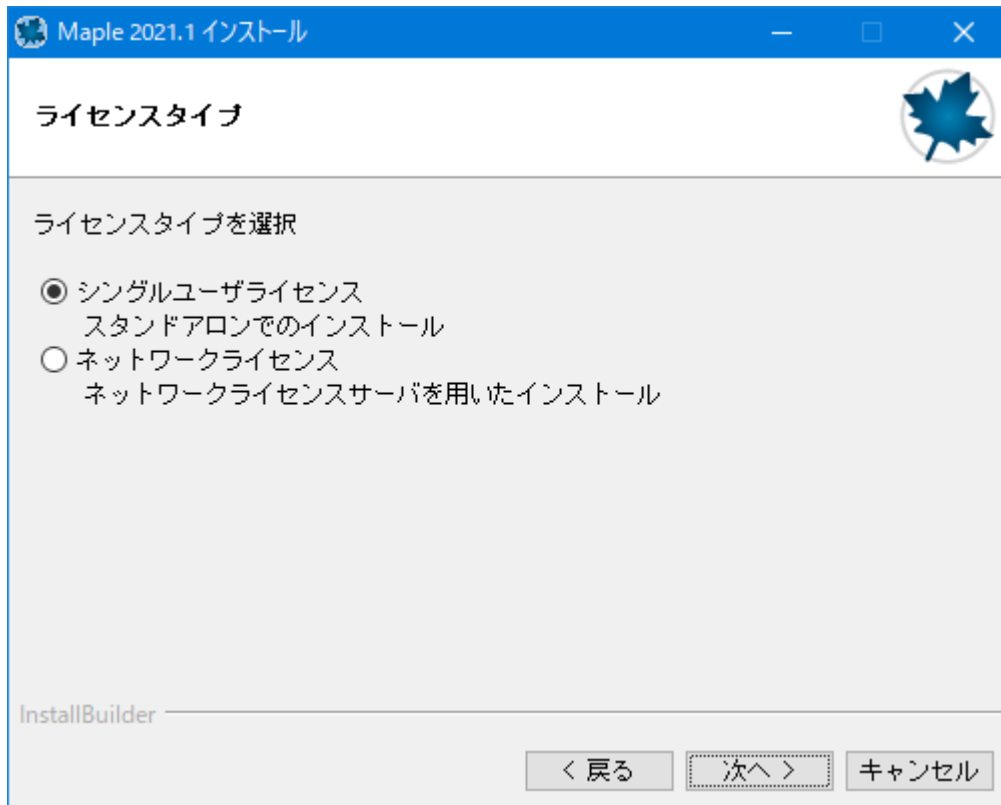


Win64

Linux

MacOS

8. インストールするライセンスタイプ [シングルユーザライセンス] を選択し、[次へ] をクリックしてください。

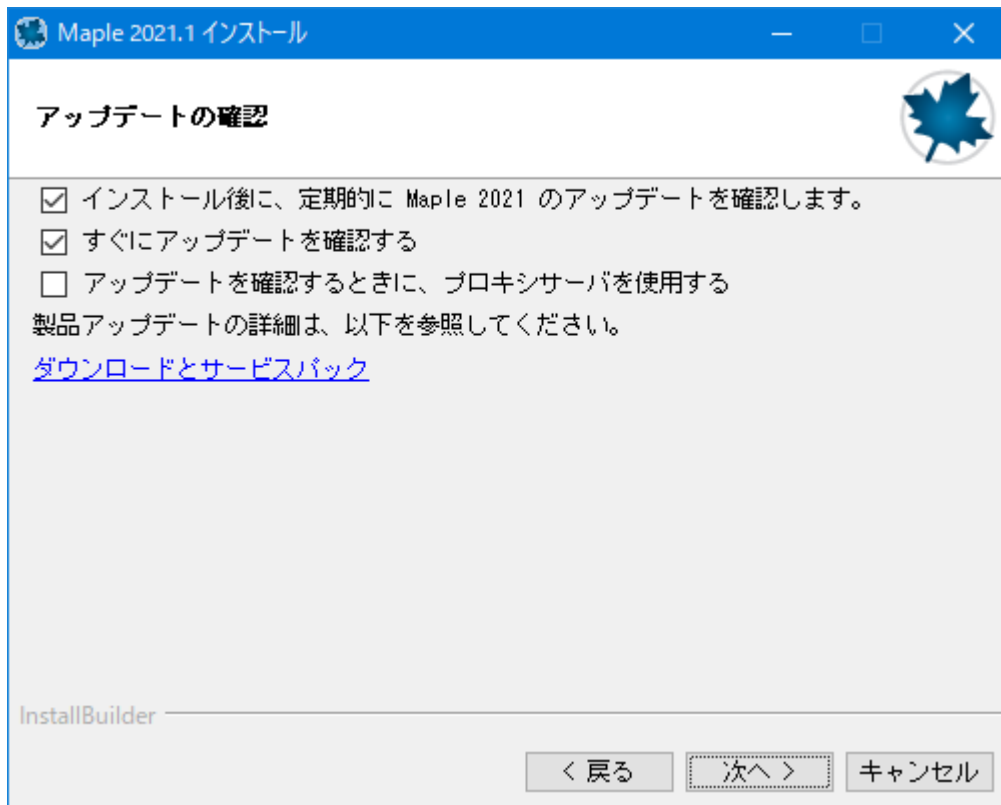


Win64

Linux

MacOS

9. アップデートの確認を選択し、[次へ] をクリックしてください。インターネットの接続でプロキシサーバを経由している場合は、[アップデートを確認するときに、プロキシサーバを使用する] をチェックしてください。

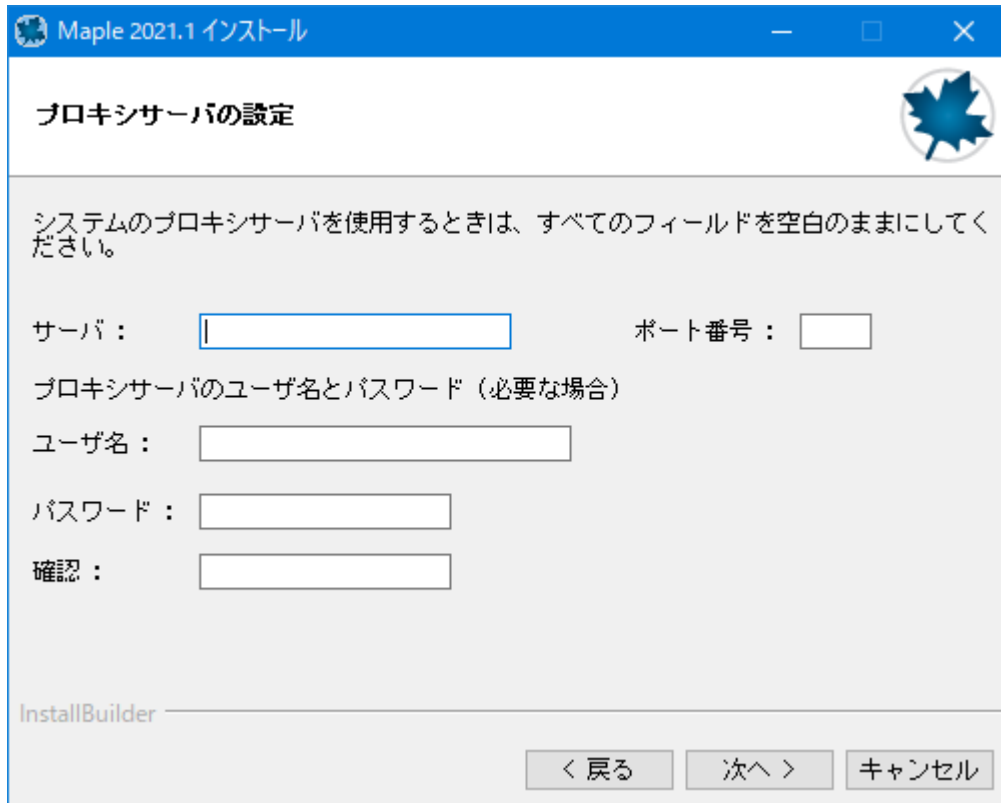


Win64

Linux

MacOS

10. [9. ] で [アップデートを確認するときに、プロキシサーバを使用する] をチェックした場合は、プロキシ情報を入力してください。必要項目に入力ができたら、[次へ] をクリックしてください。



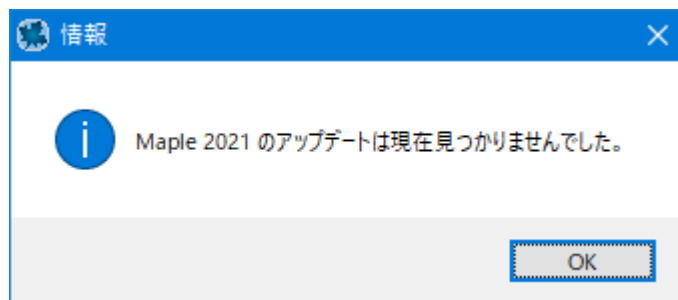
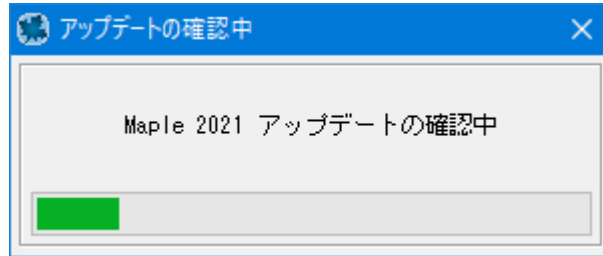
The screenshot shows a Windows-style dialog box titled "Maple 2021.1 インストール" (Maple 2021.1 Install). The main heading is "プロキシサーバの設定" (Proxy Server Settings). Below the heading, there is a note: "システムのプロキシサーバを使用するときは、すべてのフィールドを空白のままにしてください。" (When using the system's proxy server, please leave all fields blank). The form contains the following fields:

- サーバ:
- ポート番号:
- プロキシサーバのユーザ名とパスワード (必要な場合)
- ユーザ名:
- パスワード:
- 確認:

At the bottom left, it says "InstallBuilder". At the bottom right, there are three buttons: "< 戻る" (Back), "次へ >" (Next), and "キャンセル" (Cancel).

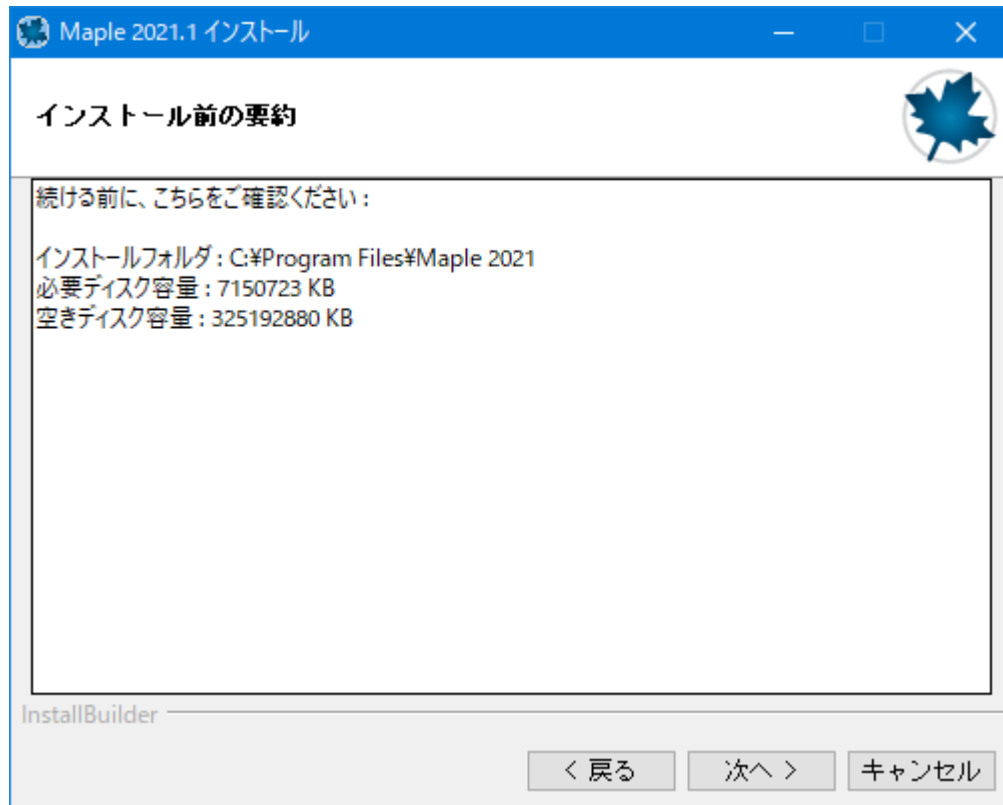
[Win64](#)[Linux](#)[MacOS](#)

11. [9. ] で [すぐにアップデートを確認する] をチェックした場合は、結果を確認し、[OK] をクリックしてください。



[Win64](#)[Linux](#)[MacOS](#)

12. インストール前の要約を確認し、[次へ] をクリックしてください。



Win64

Linux

MacOS

13. インストールが完了しましたら、続けてアクティベーションを行うか選択し、[終了] をクリックしてください。



※アクティベーションとは、Maple をインストールしたマシンにインターネット経由で Maplesoft 社のライセンス管理サーバから、お使いのコンピュータ情報に基づいてライセンスファイルを取得するための処理のことを指します。

ここでアクティベーションをスキップした場合は、インストール完了後に、別途アクティベーションプログラムを起動し、アクティベーション作業を行う必要があります。

※インターネットに接続できない環境の場合、アクティベーションを行うことができません。

この場合は、当社が代理でアクティベーションを行います。サポート窓口よりお申し込みください。

Win64

Linux

MacOS

14. アクティベーションのウィンドウが起動しましたら、スタンドアロン版のパーチェスコードを入力してください。インターネットへの接続にプロキシサーバを経由している場合は、[はい] を選択し、プロキシサーバの情報も入力してください。必要項目に入力ができたら、[次へ] をクリックしてください。



Maplesoft アクティベーション

本製品をご購入いただきありがとうございます。製品を使用するには以下の欄にパーチェスコードを入力し、アクティベーションを行っていただく必要があります。

プロキシサーバを経由してアクティベーションする場合は、以下にプロキシサーバの情報を入力してください。プロキシサーバがユーザ名およびパスワードを必要としない場合は空白のままにしてください。

**パーチェスコード\***

**オペレーティングシステム** Windows 10

**プロキシサーバを経由してのアクティベーションですか?**  はい  いいえ

キャンセル クリア 戻る 次へ

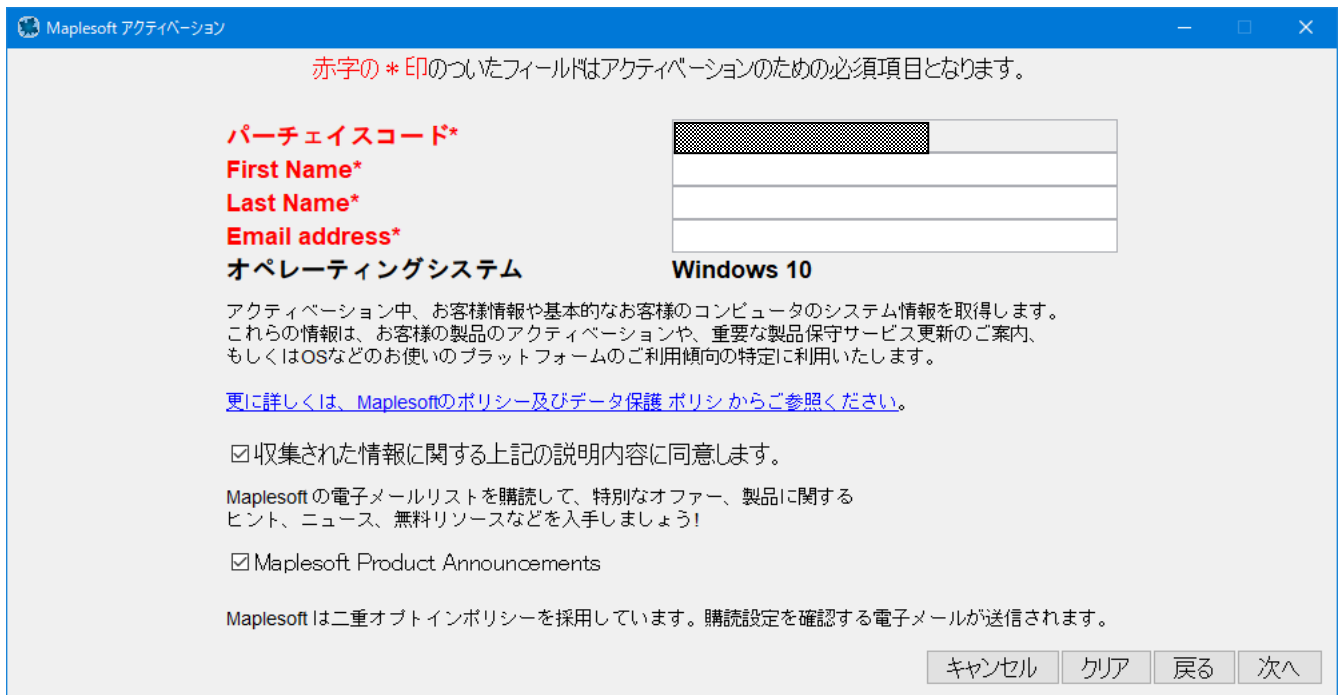
Win64

Linux

MacOS

15. ユーザ情報を入力し、[収集された情報に関する上記説明内容に同意します。] に同意 (チェック) いただき、[次へ] をクリックしてください。

(※同一マシン、同一パーティスコードでの再アクティベーションでは、一部情報の入力がスキップされる場合があります。)



Maplesoft アクティベーション

赤字の \* 印のついたフィールドはアクティベーションのための必須項目となります。

**パーティスコード\***

**First Name\***

**Last Name\***

**Email address\***

**オペレーティングシステム** **Windows 10**

アクティベーション中、お客様情報や基本的なお客様のコンピュータのシステム情報を取得します。これらの情報は、お客様の製品のアクティベーションや、重要な製品保守サービス更新のご案内、もしくはOSなどのお使いのプラットフォームのご利用傾向の特定に利用いたします。

[更に詳しくは、Maplesoftのポリシー及びデータ保護 ポリシ からご参照ください。](#)

収集された情報に関する上記の説明内容に同意します。

Maplesoft の電子メールリストを購読して、特別なオファー、製品に関するヒント、ニュース、無料リソースなどを入手しましょう!

Maplesoft Product Announcements

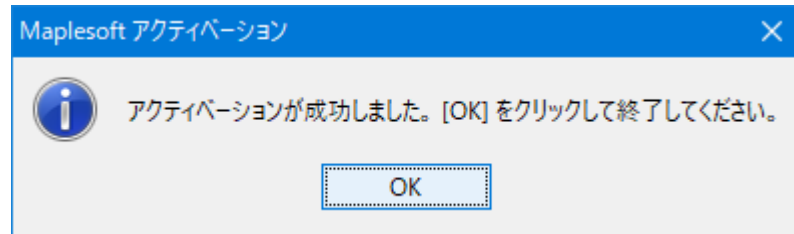
Maplesoft は二重オプトインポリシーを採用しています。購読設定を確認する電子メールが送信されます。

キャンセル クリア 戻る 次へ



[Win64](#)[Linux](#)[MacOS](#)

16. アクティベーションが正常に完了すると、次の画面が表示されます。[OK] をクリックしてください。

[Win64](#)[Linux](#)[MacOS](#)

17. 以上で Maple スタンドアロン版をご利用いただけます。

[Win64](#)

Windows 64-bit マシンをご使用の場合は、Microsoft 社が提供する Microsoft Visual C++ のコンパイル機能をご利用頂けます。ご利用にならない場合は、以上でインストールおよび設定が完了いたします。

MapleSim でコンパイルの機能をご利用になる場合は、SECTION 2 の設定を行ってください。

MapleSim のアドオン製品

- ・ MapleSim Connector for FMI

をお使いいただくには、Microsoft Visual C++ のコンパイラのインストールが必要です。

## ◆ SECTION 2: コンパイラの設定 (任意)

Win64

Maple 2017 以降のバージョンでは、Maple に LLVM® コンパイラが同梱されたため、MapleSim およびアドオン群を Windows 64bit 環境下で利用する際のコンパイラのインストールが不要になりました。

ただし、以下のアドオン製品を利用する場合は、Microsoft Visual C++ コンパイラのインストールが必要です。

### ・ MapleSim Connector for FMI

以下では、Microsoft Visual Studio Express 2017 for Windows Desktop をご使用する場合について説明しています。

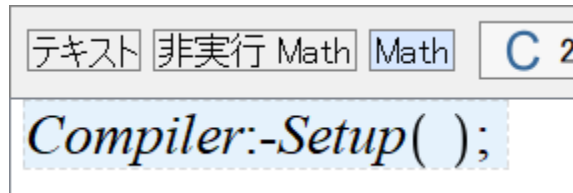
#### Microsoft Visual Studio Express 2017 for Windows Desktop を使用する場合 :

Visual Studio ダウンロードページ内、下部にある「Express をお探しの場合」のリンク先ページより Express for Windows Desktop をダウンロードしてください。

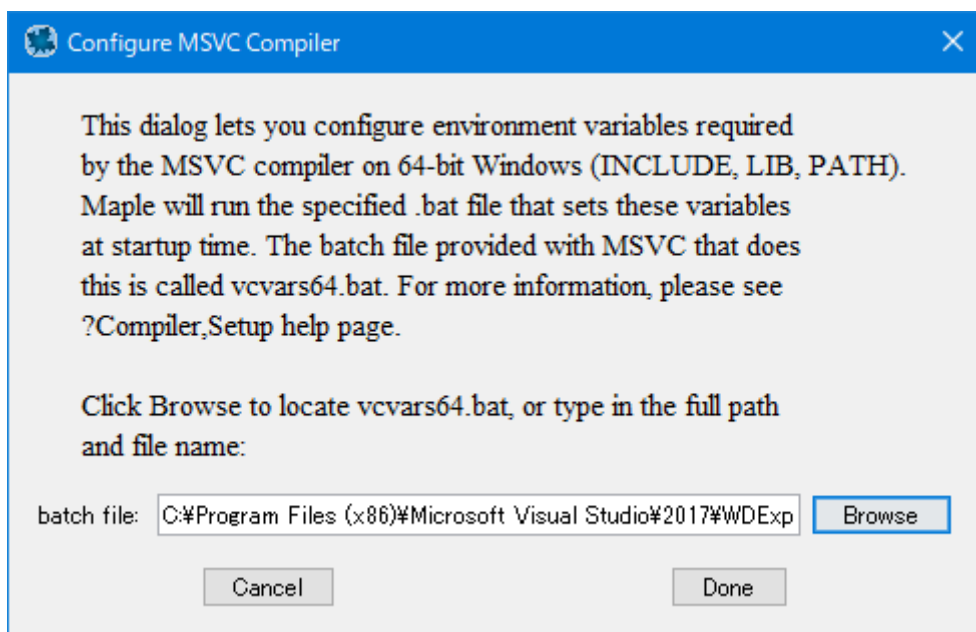
<https://www.visualstudio.com/ja/downloads/>

(※Microsoft 社のライセンス規約に準拠してコンパイラのご利用が可能かどうかは、ユーザー様ご自身でご確認ください。)

1. Maple を「管理者として実行」で起動してください。
2. Maple の新規ドキュメント、もしくはワークシートにて、下記コマンドを実行してください。  
**Compiler:-Setup( );**



3. 表示されるダイアログの [Browse] ボタンを押して、コンパイラのバッチファイルを指定します。



バッチファイル指定の完了後に、[Done] ボタンをクリックしてください。

**Visual Studio Express 2017** をご利用の場合 :

**C:\Program Files (x86)\Microsoft Visual Studio\2017\WDExp\VC\Auxiliary\Build\vcvarsx86\_amd64.bat**

**Visual Studio Express 2015** をご利用の場合 :

**C:\Program Files (x86)\Microsoft Visual Studio 14.0\VC\bin\x86\_amd64.bat**

4. Maple 上に選択したパスが返されます。
5. 以上でコンパイラの設定が完了します。Maple を終了してください。

### ◆ SECTION 3: Maple のアンインストール

Win64

Linux

MacOS

1. Maple のインストール先の uninstall フォルダにある uninstall 実行ファイルをダブルクリックし、アンインストーラを起動してください。デフォルトでは、以下のファイルになります。(\*\*\*\*はバージョン名。)

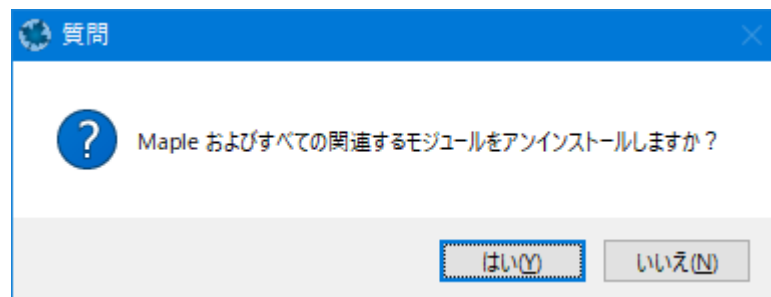
Windows 版をご利用の場合・・・ C:¥Program Files¥Maple \*\*\*\*¥uninstall¥uninstall.exe

Linux 版をご利用の場合・・・ /home/\$USERS/maple\*\*\*\*/uninstall/uninstall.exe

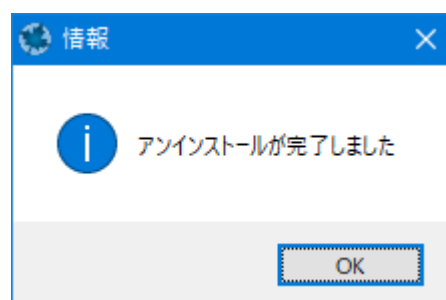
(※\$USERS には、ユーザ名が入ります。)

Mac 版をご利用の場合・・・ /Library/Frameworks/Maple.framework/Versions/\*\*\*\*/uninstall/uninstall.app

2. アンインストーラが起動しましたら、[はい] をクリックしてください。



3. アンインストールが正常に完了すると、次の画面が表示されます。[OK] をクリックしてください。



4. 以上でアンインストールが完了します。

※アンインストールを完了させるために、コンピュータの再起動が求められる場合がございます。