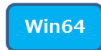



Maple Network Tools インストール・設定手順書

更新日 2021/05/25

はじめに

- ◆ この手順書は、Windows 64bit、Mac OS、Linux に対応しております。
- ◆ この手順書の説明画面は、Windows 版の インストーラを用いて作成しています。
他の OS、バージョンでも同様の画面がでますので、**適宜置き換えて**ご参照ください。
- ◆ 各 OS に対する必要な手順をアイコンで示しています。
アイコンの説明は以下の通りです。

 . . . Windows 64bit

 . . . Linux

 . . . Mac OS

- ◆ インストールに関する不明点や疑問点に関してはサポートまでご連絡をお願いいたします。
https://jp.maplesoft.com/contact/webforms/support_JP.aspx

インストール及び設定手順書

- ◆ SECTION 1: Maple Network Tools のインストール
 - ◆ SECTION 2: Maple 関連製品のアクティベーション
 - ◆ SECTION 3: ライセンスマネージャの起動
-

◆ SECTION 1: Maple Network Tools のインストール

Win64

1. インストーラを**管理者権限**で実行します。
ご使用のマシンに対応した次のインストーラ実行ファイルを右クリックし、
[管理者として実行] を選択し、インストーラを起動してください。
 - Windows 64-bit 版をご利用の場合 . . . **NetworkToolsWindowsX64Installer_ja.exe**

Linux

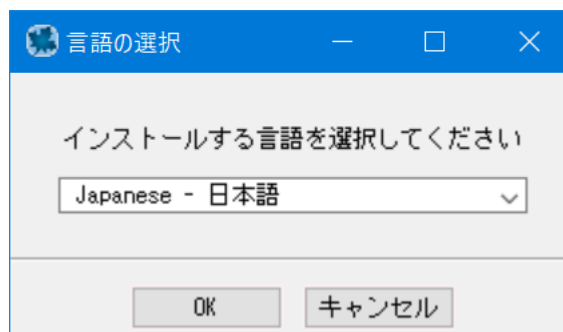
MacOS

1. インストーラを実行します。
 - Linux 版をご利用の場合 . . . **NetworkToolsLinuxX64Installer.run**
 - Mac OS をご利用の場合 . . . **NetworkToolsMacInstaller_ja.dmg** 実行後にできる、
NetworkToolsMacInstaller_ja を実行

Win64

MacOS

2. インストーラが起動しましたら、言語を選んで、[OK] をクリックしてください。



[Win64](#)[Linux](#)[MacOS](#)

3. [セットアップ] が表示されましたら、[次へ] をクリックしてください。

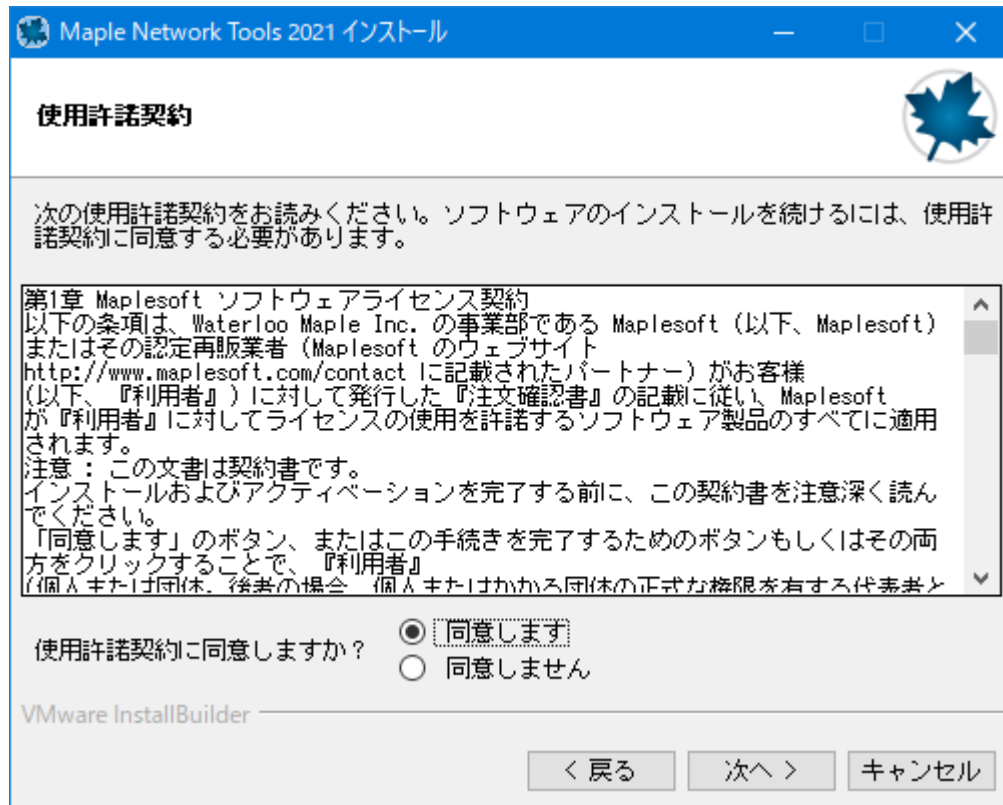


Win64

Linux

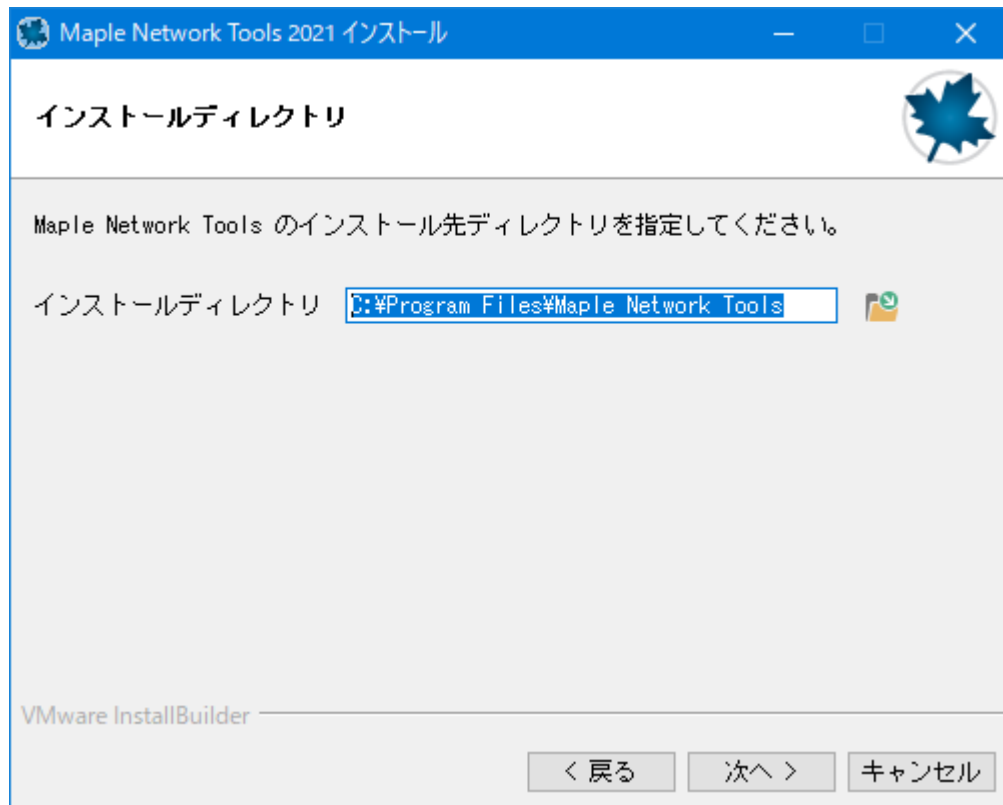
MacOS

4. 使用許諾契約をお読みいただき、[同意します] を選択し、[次へ] をクリックしてください。



[Win64](#)[Linux](#)[MacOS](#)

5. インストールフォルダを指定し、[次へ] をクリックしてください。
※Mac OS ではインストールパスを指定できません。

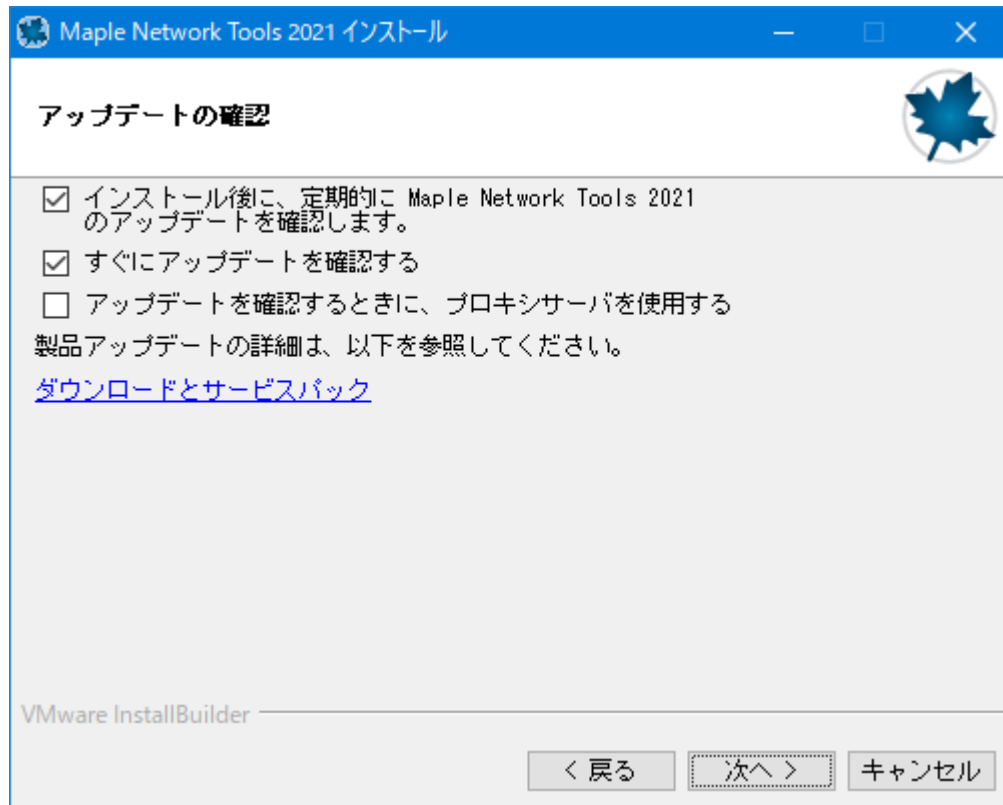


Win64

Linux

MacOS

6. アップデートの確認を選択し、[次へ] をクリックしてください。
インターネットの接続でプロキシサーバを経由している場合は、
[アップデートを確認するときに、プロキシサーバを使用する] をチェックしてください。

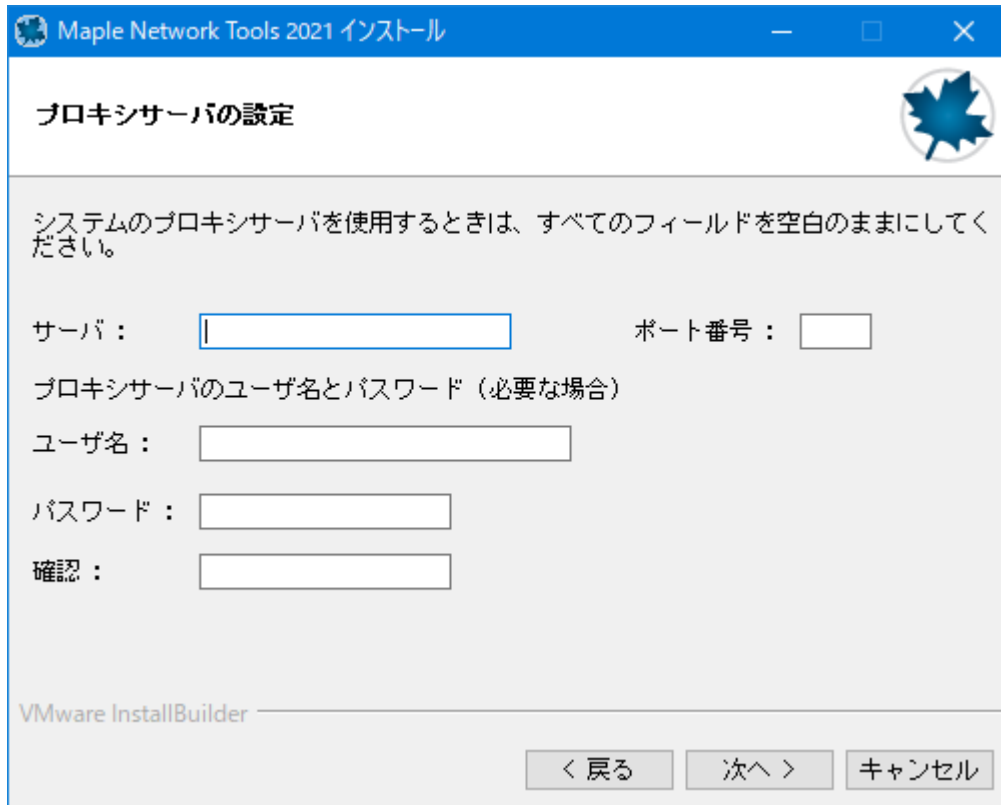


Win64

Linux

MacOS

7. [6.] で [アップデートを確認するときに、プロキシサーバを使用する] をチェックした場合は、プロキシ情報を入力してください。必要項目に入力ができたら、[次へ] をクリックしてください。



Maple Network Tools 2021 インストール

プロキシサーバの設定

システムのプロキシサーバを使用するときは、すべてのフィールドを空白のままにしてください。

サーバ: ポート番号:

プロキシサーバのユーザ名とパスワード (必要な場合)

ユーザ名:

パスワード:

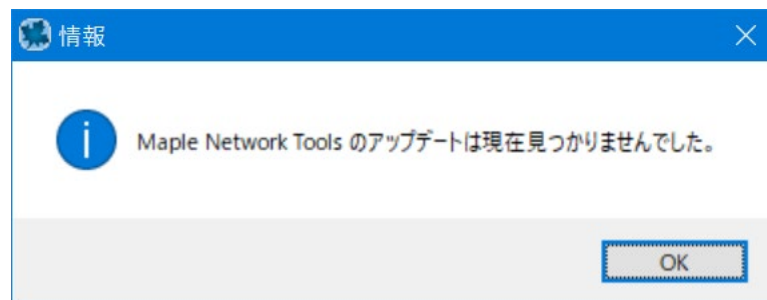
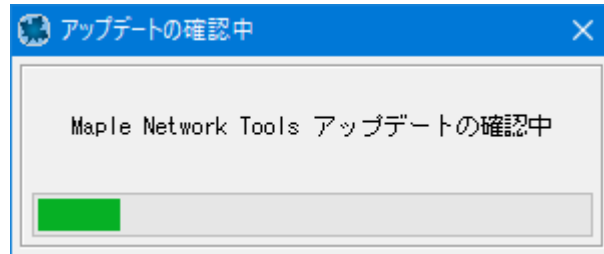
確認:

VMware InstallBuilder

< 戻る 次へ > キャンセル

[Win64](#)[Linux](#)[MacOS](#)

8. [6.] で [すぐにアップデートを確認する] をチェックした場合は、結果を確認し、[OK] をクリックしてください。

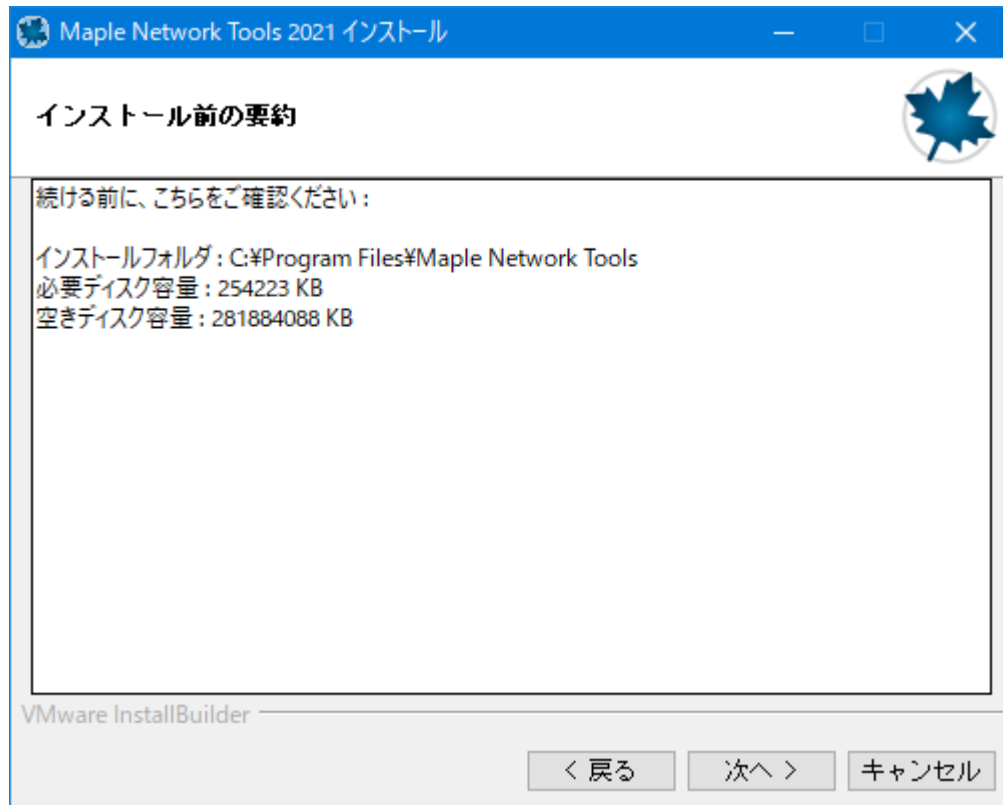


Win64

Linux

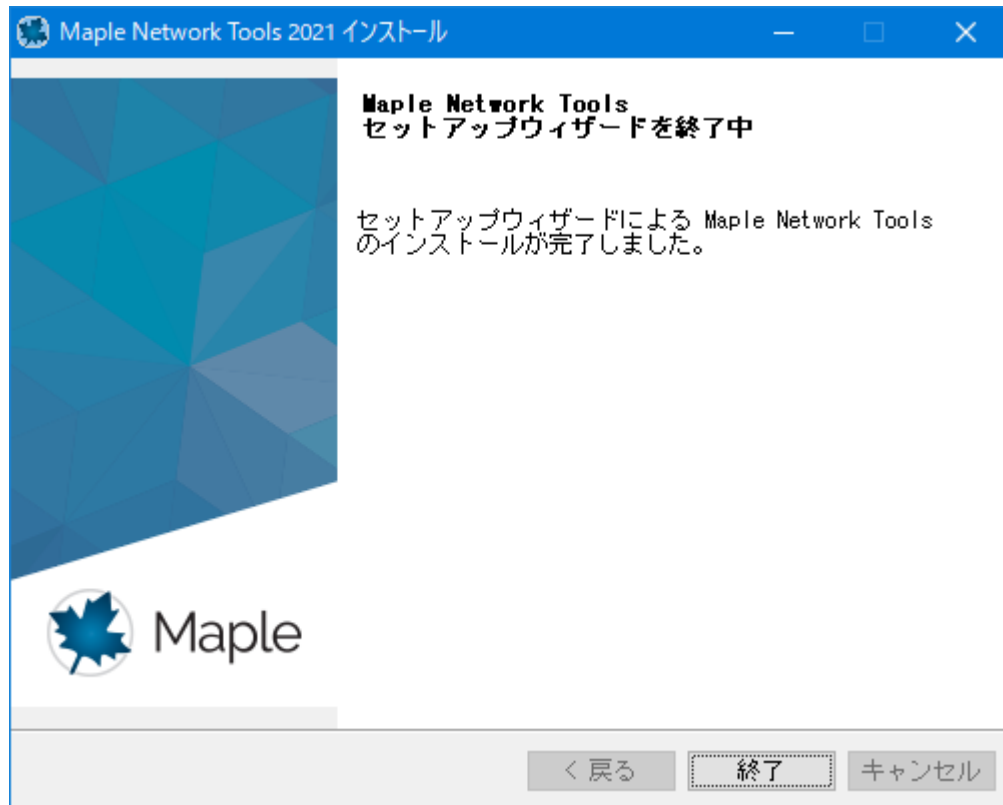
MacOS

9. インストール前の要約を確認し、[次へ] をクリックしてください。



[Win64](#)[Linux](#)[MacOS](#)

10. インストールが完了しましたら [終了] をクリックしてください。

[Win64](#)[Linux](#)[MacOS](#)

11. 以上で Maple Network Tools のインストールが完了しました。

SECTION 2: Maple 関連製品のアクティベーション

Win64

1. **C:\Program Files\Maple Network Tools\activate** を開き、**activation.exe** を右クリックし、
[管理者として実行] をクリックしてください。
※パスはデフォルトの設定

MacOS

1. **/Users/<username>/Applications/Maple Network Tools/activate** を開き、**activation** を実行してください。
※パスはデフォルトの設定。<username>はユーザ名を入力してください。

Linux

1. **/home/<username>/MapleNetworkTools/activate** を開き、**activation** を実行してください。
※パスはデフォルトの設定。<username>はユーザ名を入力してください。

Win64

Linux

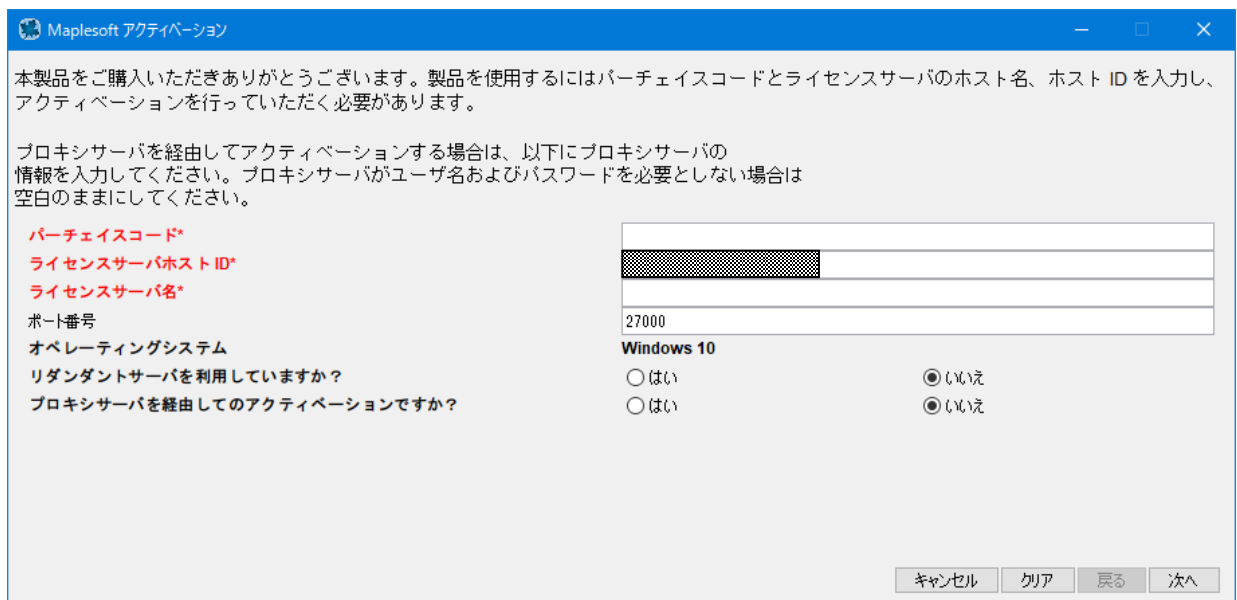
MacOS

2. アクティベーション画面が表示されましたら、パーチェスコードとライセンスサーバ名を入力してください。ポート番号はデフォルトでは 27000 ですが変更が可能です。解放されているポート番号を指定してください。
 ※パーチェスコードは**ネットワーク版**のパーチェスコードです。

インターネットへの接続でプロキシサーバを経由している場合は、[プロキシサーバを経由しての…] で [はい] を選択し、プロキシサーバの情報も入力してください。

リダンダントサーバを利用する場合は、[リダンダントサーバを利用していますか?] で [はい] を選択します。

必要項目を入力後、[次へ] をクリックしてください。



Maplesoft アクティベーション

本製品をご購入いただきありがとうございます。製品を使用するにはパーチェスコードとライセンスサーバのホスト名、ホスト ID を入力し、アクティベーションを行っていただく必要があります。

プロキシサーバを経由してアクティベーションする場合は、以下にプロキシサーバの情報を入力してください。プロキシサーバがユーザ名およびパスワードを必要としない場合は空白のままにしてください。

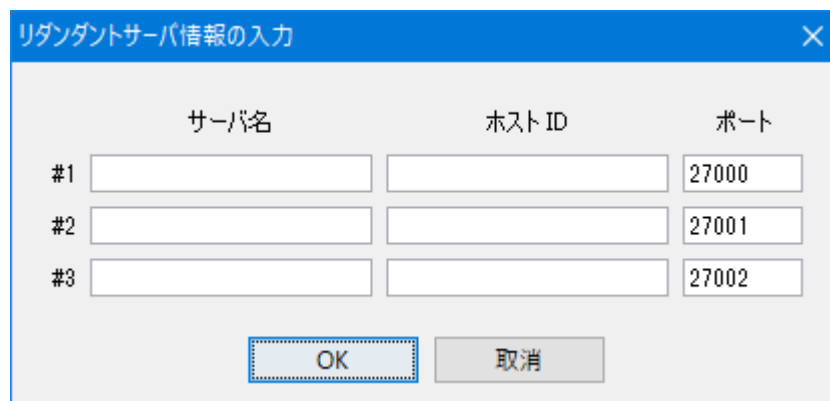
パーチェスコード*
ライセンスサーバホスト ID*
ライセンスサーバ名*
 ポート番号
 オペレーティングシステム
 リダンダントサーバを利用していますか?
 プロキシサーバを経由してのアクティベーションですか?

27000
 Windows 10
 はい いいえ
 はい いいえ

キャンセル クリア 戻る 次へ

※[リダンダントサーバを利用していますか?] で [はい] を選択すると次の画面が表示されます。

[OK] をクリックしてください。



リダンダントサーバ情報の入力

| | サーバ名 | ホスト ID | ポート |
|----|----------------------|----------------------|-------|
| #1 | <input type="text"/> | <input type="text"/> | 27000 |
| #2 | <input type="text"/> | <input type="text"/> | 27001 |
| #3 | <input type="text"/> | <input type="text"/> | 27002 |

OK 取消

Win64

Linux

MacOS

3. 入力したパーチェスコードでアクティベーション可能な製品がリスト表示されます。

アクティベーションする製品を一覧から選択し、[OK] ボタンをクリックしてください。

(※単一製品しかアクティベーションできないパーチェスコードを使用する場合、このステップはスキップされます。)

【重要】

同じパーチェスコードで複数の製品（Maple、MapleSim、各種アドオン製品）をアクティベーションする場合は、**1つ1つの製品ごとにアクティベーションを繰り返し行う必要があります。**（手順1から作業を繰り返してください。）



Win64

MacOS

Linux

4. 必要項目を入力し、[収集された情報に関する上記説明内容に同意します。]に同意（チェック）いただき、[次へ] をクリックしてください。

※[アクティベーションを行うライセンス数] は、ご購入のライセンス数を上限に指定することができます。
 （現在アクティベーション可能なライセンス数が [アクティベーション可能数] として表示されています。）

サーバ上で管理するライセンス本数 を指定してアクティベーションしてください。

→ライセンス数の入力を間違えて実行した場合、パーチェスコードのリセットと再アクティベーションが必要になります。
 技術サポートまでご連絡ください。（指定した本数でのみアクティベーション可能です。後で本数の追加はできません。）

赤字の * 印のついたフィールドはアクティベーションのための必須項目となります。

| | |
|----------------------------|----------------------|
| パーチェスコード* | <input type="text"/> |
| First Name* | <input type="text"/> |
| Last Name* | <input type="text"/> |
| Email address* | <input type="text"/> |
| アクティベーション可能数 | 4 |
| アクティベーションを行うライセンス数* | 4 |
| オペレーティングシステム | Windows 10 |

アクティベーション中、お客様情報や基本なお客様のコンピュータのシステム情報を取得します。これらの情報は、お客様の製品のアクティベーションや、重要な製品保守サービス更新のご案内、もしくはOSなどのお使いのプラットフォームのご利用傾向の特定に利用いたします。

[更に詳しくは、Maplesoftのポリシー及びデータ保護 ポリシ からご参照ください。](#)

収集された情報に関する上記の説明内容に同意します。

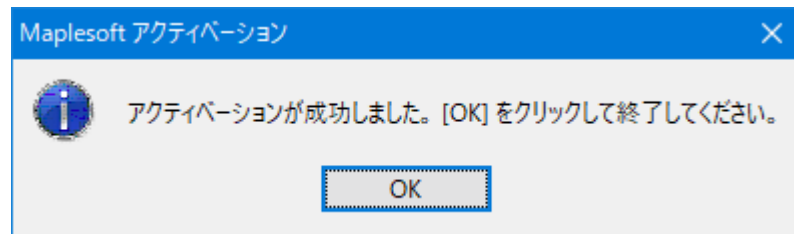
Maplesoft の電子メールリストを購読して、特別なオファー、製品に関するヒント、ニュース、無料リソースなどを入手しましょう!

Maplesoft Product Announcements

Maplesoft は二重オプトインポリシーを採用しています。購読設定を確認する電子メールが送信されます。

[Win64](#)[MacOS](#)[Linux](#)

5. アクティベーションが正常に完了しましたら、次の画面が表示されます。[OK] をクリックしてください。
(同様の手順で、**必要な製品ごと** にアクティベーションを行います。)



◆ SECTION 3: ライセンスマネージャの起動

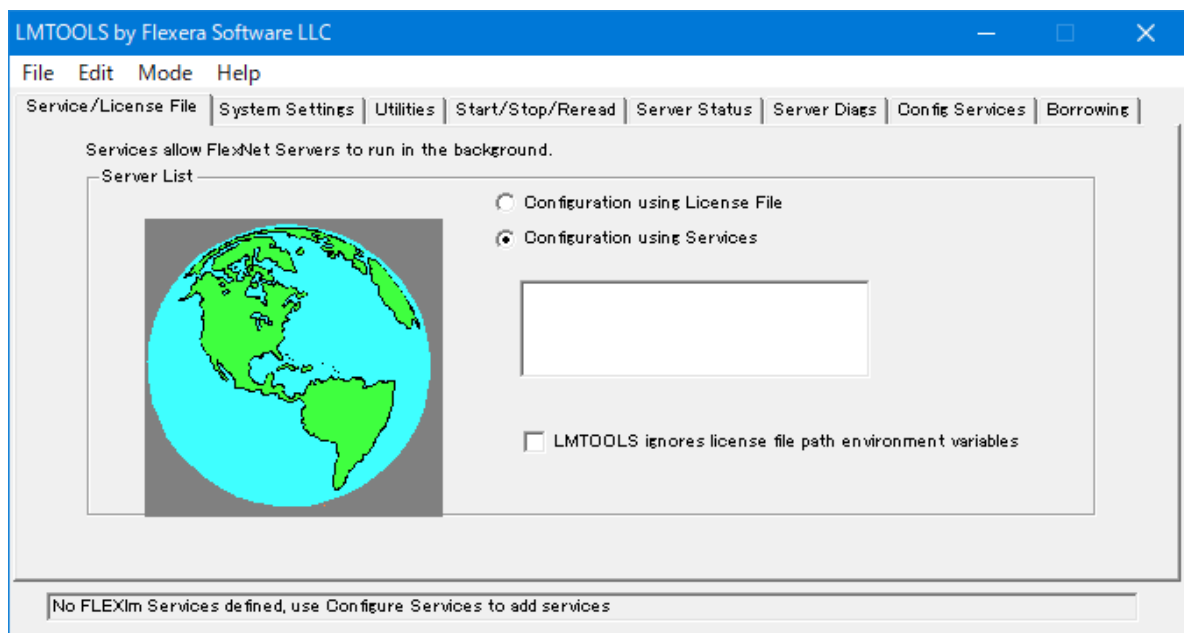
以下のフォルダ名に含まれる FLEXlm のバージョンは、Maple Network Tools のバージョンにより異なります。
ご確認の上、**適宜置き換えて**ご参照ください。

Win64

1. **C:¥Program Files¥Maple Network Tools¥FLEXlm¥<version>¥windows** へ移動してください。
※<version> は、FLEXlmのバージョン名。（例：11.13.1.2）

Win64

1. **lmtools.exe** をダブルクリックして LMTTOOLS を起動してください。



Win64

3. [Config Services] タブを選択し、必要項目を入力してください。

項目が入力できたら、[Use Services] にチェックを入れ [Save Service] をクリックして設定を保存してください。

- Service Name - (必須) 登録するサービスの名前を入力 (下記画面では、"maple" を入力しています。)
- Path to the lmgrd.exe file - (必須) lmgrd.exe へのパスの入力 (*1)
- Path to the license file - (必須) ライセンスファイルまたはライセンスファイルのあるフォルダへのパスの入力 (*2)
- Path to the debug log file - (必須) デバッグログファイルを作成する場合、ログファイルのパスの入力 (*3)

*1 - 通常、**C:\Program Files\Maple Network Tools\FLEXlm\<バージョン>\windows\lmgrd.exe** になります。

*2 - 通常、**C:\Program Files\Maple Network Tools\activate** になります。

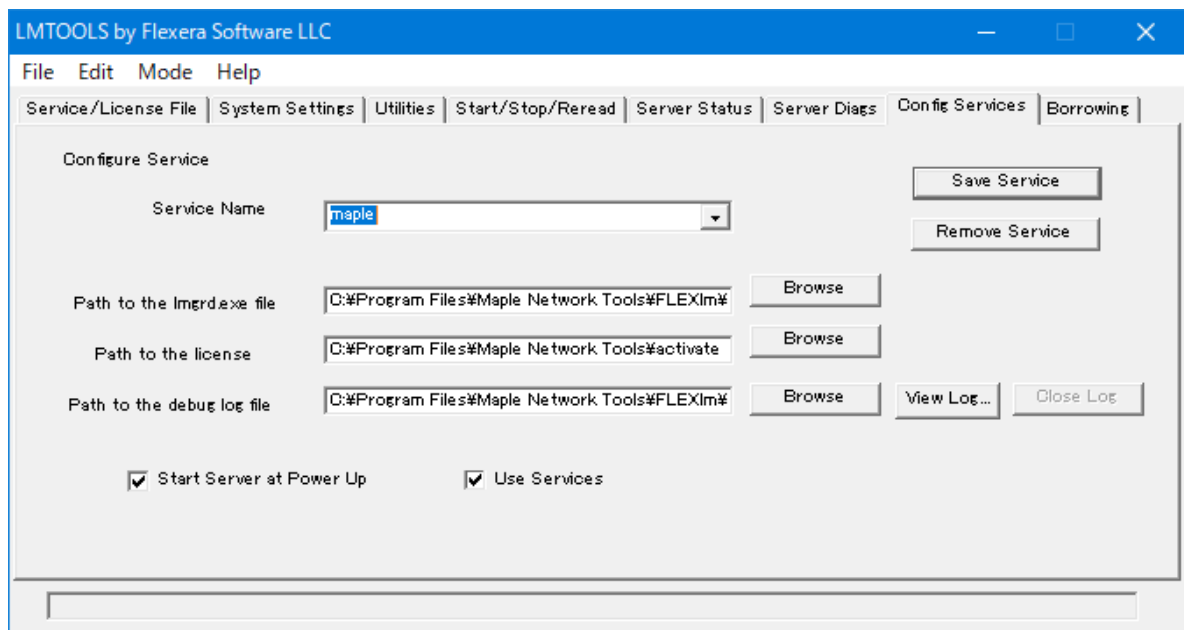
ライセンスを格納したフォルダを指定することで、複数製品のライセンスを同時に管理することが可能です。

ただし、Maple のライセンスファイルのみを管理する場合は、

C:\Program Files\Maple Network Tools\activate\Maple****.lic

と、ライセンスファイルでの指定も可能です。(**** は Maple のバージョンです。適宜置き換えてください。)

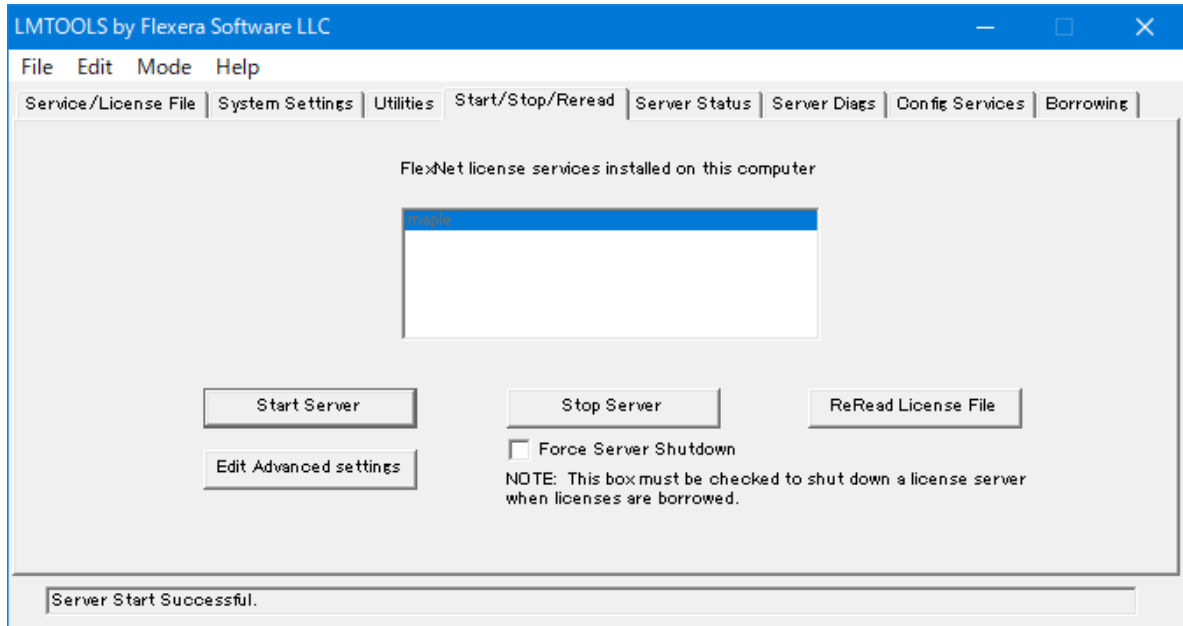
バージョン>\windows\log.txt を推奨します。



※[Start Service at Power Up] にチェックを入れると PC 起動時にライセンスマネージャが自動で起動されます (推奨)

Win64

- ・ [Start/Stop/Reread] タブを選択し、先ほど登録したサービス名を選択し、[Start Server] をクリックしてください。下部に「Server Start Successful.」と表示されましたら、ライセンスマネージャが正常に起動したことになります。



うまく行かない場合は、「Force Server Shutdown」にチェックを入れ、[Stop Server] を押します。

下部に Stopping Server と表示された後、「Force Server Shutdown」のチェックを外し、[Start Server] を押します。

Win64

5. 以上でライセンスマネージャのインストールおよび設定が完了です。

重要：ファイアウォールでのポートの開放設定

lmgrd.exe と maplelmg.exe の**双方**について、サーバマシンおよび Maplesoft 製品を利用するクライアントマシンの両方で、Windows ファイアウォールの設定で「使用ポート番号の開放（受信および送信）」の設定・確認をしてください。

<https://faq.maplesoft.com/s/article/License-Server-Setup-Tips?language=ja>

（その他のファイアウォール、セキュリティソフトウェアをご利用の場合は、各マニュアルに従い設定を行ってください。）

MacOS

1. ターミナルを起動させます。

/Users/<username>/Applications/Maple_Network_Tools/FLEXIm/<version> へ移動してください。

※<username> は、ユーザ名を入力してください。

※<version> は、FLEXIm のバージョン名を入力してください。(例 : **11.13.1.2**)

2. 次のコマンドを入力し実行してください。

./lmgrd -c <license_path> -l <debug_log> &

※ <license_path> はライセンスフォルダへのフルパス。(必須)

(Maple のみインストールの場合は、Maple ライセンスファイルへのフルパスで可)

例) **/Users/<username>/Applications/Maple_Network_Tools/activate**

※ログファイル (log.rtf) を作成する場合、「-l」を入力し <debug_log> にはログファイルのフルパス。(任意)

3. 以上でライセンスマネージャのインストールおよび設定が完了です。

Linux

1. ターミナルを起動させます。

/home/<username>/MapleNetworkTools/FLEXIm/<version> へ移動してください。

※<username> は、ユーザ名を入力してください。

※<version> は、FLEXIm のバージョン名を入力してください。(例 : **11.13.1.2**)

2. 次のコマンドを入力し実行してください。

./lmgrd -c <license_path> -l <debug_log> &

※ <license_path> はライセンスフォルダへのフルパス。(必須)

(Maple のみインストールの場合は、Maple ライセンスファイルへのフルパスで可)

例) **/home/<username>/MapleNetworkTools/activate**

※ログファイル (log.txt) を作成する場合、「-l」を入力し <debug_log> にはログファイルのフルパス。(任意)

3. 以上でライセンスマネージャのインストールおよび設定が完了です。